

FOREO

SWEDEN



MANUEL UTILISATEUR COMPLET



PRISE EN MAIN

Félicitations pour votre premier pas vers la découverte d'un soin de la peau plus intelligent avec l'acquisition de BEAR™. Avant de commencer à profiter confortablement de tous les avantages de cette technologie sophistiquée veuillez prendre quelques instants pour lire attentivement les instructions données dans le présent manuel.

Veuillez LIRE TOUTES LES INSTRUCTIONS AVANT UTILISATION et n'utilisez cet appareil qu'aux fins prévues, comme décrit dans le présent manuel.

FINS PRÉVUES : BEAR™ est destiné à la stimulation du visage et du cou et prescrit pour une utilisation cosmétique sans ordonnance.

⚠ ATTENTION : AUCUNE MODIFICATION DE CET ÉQUIPEMENT N'EST AUTORISÉE.

VUE D'ENSEMBLE DE BEAR™

Découvrez BEAR™, l'appareil de tonification intelligente du visage par micro-courant, qui allie micro-courant de qualité supérieure et pulsations T-Sonic™ pour resserrer vos pores et raffermir votre peau, pour un visage remodelé et un teint rajeuni en quelques minutes !

BEAR™ peut être utilisé le matin ou le soir au cours de votre rituel quotidien de soin de la peau. Faites votre choix parmi toute une variété de séances d'exercices faciaux dirigés par une application, qui font appel à 5 intensités de micro-courant réglables afin de recharger la peau en énergie et de réduire les signes visibles de l'âge. Pendant les séances de micro-courant, de délicates pulsations T-Sonic™ massent le visage, ce qui permet d'améliorer votre teint, de faciliter l'absorption de SERUM SERUM SERUM et de préparer la peau à être tonifiée et à recevoir sa routine de soins.

Grâce au dispositif Anti-Shock System™ de BEAR™, un système intégré unique qui fait appel à des capteurs ultra intelligents pour scanner et mesurer la résistance de votre peau à l'électricité à une vitesse de 100 fois par seconde, l'intensité du micro-courant est automatiquement ajustée en seulement 0,002 seconde (soit moins de temps qu'il n'en faut pour penser à cligner des yeux !) afin de s'adapter au mieux à votre peau. Le dispositif Anti-Shock System™ élimine tout risque d'électrocution et garantit un maximum de sécurité et d'efficacité, pour une qualité de soin inconditionnelle à chaque fois.

DÉCOUVREZ BEAR™

SPHÈRES DE MICRO-COURANT

Distribuent un micro-courant de qualité supérieure directement dans la peau, pour un visage raffermi et sculpté.

PULSATIONS T-SONIC™

Améliorent l'absorption du produit et massent délicatement le visage pour donner un coup d'éclat à votre peau.

DESIGN SUÉDOIS ÉLÉGANT

Légèrement arrondi, pour un ajustement parfait aux formes du visage, et poids léger, pour des soins de la peau même en dehors de chez vous.



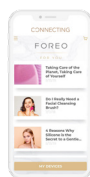
ÉCHANTILLON DE SÉRUM DE 2 ML

À utiliser pour une conductivité optimale et de meilleurs résultats.



CÂBLE DE RECHARGE USB

Rechargez votre appareil partout et n'importe quand avec le câble USB.



APPLICATION INTERACTIVE

Accédez à des exercices faciaux et une gamme d'intensités encore plus étendue.



SUPPORT

Protège et expose votre BEAR™.



POCHETTE DE TRANSPORT

Permet de ranger facilement votre appareil, pour des soins de la peau même en dehors de chez vous.



PRISE DE RECHARGE

Jusqu'à 90 utilisations par charge*.

ANTI-SHOCK SYSTEM™

Scanne la résistance de la peau et adapte l'intensité du micro-courant, pour un maximum de sécurité et de confort.

BOUTON MARCHÉ-ARRÊT UNIVERSEL

Permet d'allumer et d'éteindre l'appareil et de le mettre en mode d'appairage Bluetooth.

TÉMOIN LUMINEUX BLUETOOTH

Clignote pour indiquer quand l'appareil est en mode d'appairage

5 TÉMOINS LUMINEUX D'INTENSITÉ

S'allument pour vous informer sur le réglage de l'intensité du micro-courant de votre appareil.

*Sur la base d'un soin d'une durée de 1 minute par utilisation.

ATTENTION

POUR UNE SÉCURITÉ OPTIMALE

- La tonification avec BEAR™ doit être agréable. Si vous ressentez une gêne ou une irritation, arrêtez immédiatement l'utilisation et consultez un médecin.
- N'utilisez pas l'appareil au niveau du torse / de la poitrine, des yeux (muscle circulaire à l'intérieur du rebord orbitaire), de la ligne médiane du cou (os hyoïde) ou des parties génitales / de l'aîne.
- N'utilisez pas l'appareil sur des rougeurs, des grains de beauté saillants, des artères majeures (p. ex. carotide), des vaisseaux capillaires élargis, des implants métalliques, des zones infectées ou des zones insensibles. • N'utilisez pas l'appareil pour traiter une couperose, des grains de beauté, des verrues, des plaies ouvertes, des lésions cancéreuses ou tout autre problème cutané.
- N'utilisez pas l'appareil si vous présentez un quelconque trouble médical tel que l'épilepsie, une maladie hémorragique, un cancer, des tumeurs ou des troubles de la perception.
- N'utilisez pas l'appareil si vous avez subi un traitement au laser, un peeling chimique ou si vous présentez toute autre forme de blessure ou de dommage cutanés.
- N'utilisez pas l'appareil si vous avez subi une chirurgie esthétique au niveau du visage.
- N'utilisez pas l'appareil si vous portez un dispositif médical implantable ou tout autre équipement électronique ou prothèse.
- Les équipements de surveillance électroniques, comme les moniteurs ou alarmes ECG, peuvent ne pas fonctionner correctement lorsque l'appareil est en cours d'utilisation.
- BEAR™ ne doit pas être utilisé sur, près ou par des enfants ou des personnes dont les capacités physiques et mentales sont altérées. Une surveillance étroite est nécessaire lorsque cet appareil est utilisé, nettoyé ou rangé près d'enfants ou de personnes dont les capacités physiques et mentales sont altérées.
- Les effets à long terme du micro-courant sont inconnus.
- La sécurité de l'appareil pour une utilisation pendant la grossesse n'a pas été établie. Si vous êtes enceinte, consultez votre médecin avant l'utilisation de cet appareil.
- Si vous présentez un quelconque problème cutané ou trouble médical, veuillez consulter un médecin avant l'utilisation.
- Si votre médecin suspecte ou a diagnostiqué chez vous une maladie cardiaque, respectez les précautions qu'il vous recommande de prendre.
- Faites particulièrement attention lorsque vous tonifiez la zone située en dessous des yeux et ne mettez pas l'appareil en contact avec les paupières ou les yeux.
- Il est possible que vous perceviez des flashes lumineux pendant l'utilisation de votre appareil, du fait de la stimulation de votre nerf optique. Si vous constatez que cet état perdure en dehors de l'utilisation de votre appareil, consultez votre médecin.
- Il est possible que vous ressentiez une légère sensation de picotement pendant l'utilisation de l'appareil, ce qui est normal et n'entraîne aucun souci particulier. Vous pouvez baisser l'intensité pour diminuer ou supprimer cette sensation.
- Étant donné l'efficacité des programmes de tonification FOREO, nous vous recommandons de ne pas utiliser BEAR™ pendant plus de 3 minutes d'affilée.

COMMENT UTILISER BEAR™

AVERTISSEMENT : BEAR™ DOIT ÊTRE PARFAITEMENT SEC AVANT DE COMMENCER VOTRE SOIN PAR MICRO-COURANT.

Pour déverrouiller et enregistrer votre appareil lors de la première utilisation, téléchargez l'application FOREO For You. Connectez-vous à l'application par Bluetooth sur votre smartphone et appuyez sur le bouton marche-arrêt universel de BEAR™ pour synchroniser votre appareil avec l'application et paramétrer vos préférences en matière de micro-courant.

1 Nettoyez et séchez soigneusement votre visage et votre cou, de manière à ce qu'il ne reste absolument aucun résidu.

2 Appliquez le SERUM SERUM SERUM sur votre peau en l'étalant de manière homogène sur toutes les zones que vous voulez traiter. Massez jusqu'à absorption complète.

3 **Pour les programmes prédéfinis :**
Sélectionnez votre soin par micro-courant préféré dans l'application FOREO For You. Suivez les instructions dans l'application et continuez selon les indications données. L'appareil s'éteindra automatiquement une fois que le programme est terminé.

Pour le mode manuel :

i) Appuyez sur le bouton universel pour activer le micro-courant. Les témoins lumineux sous le bouton universel vous informent sur le réglage de l'intensité du micro-courant. Vous pouvez modifier l'intensité du micro-courant en appuyant brièvement sur le bouton universel une fois pour chaque niveau. Pour désactiver les pulsations T-Sonic™, appuyez deux fois sur le bouton universel. Utilisez l'application pour accéder à une gamme plus étendue d'intensités de micro-courant.

ii) Pressez délicatement les deux sphères métalliques sur votre visage et passez doucement l'appareil sur vos pommettes et votre front, autour de vos lèvres, sur l'ovale du visage et votre cou, à votre gré. Assurez-vous que les deux sphères de micro-courant soient en contact avec votre peau en permanence. Passez toujours l'appareil lentement, dans un mouvement ascendant, en appliquant une légère pression pour de meilleurs résultats.

iii) Une fois que vous avez terminé votre soin, appuyez sur le bouton universel pendant 3 secondes pour éteindre l'appareil.

4 Appliquez les autres soins de la peau de votre choix, si vous le souhaitez.



NETTOYAGE DE VOTRE BEAR™

Nettoyez toujours BEAR™ minutieusement après chaque utilisation. Lavez les sphères métalliques et la surface en silicone avec de l'eau et du savon, puis rincez à l'eau chaude. Séchez-le en tapotant à l'aide d'un chiffon ou d'une serviette non pelucheux et non abrasifs. Après utilisation, nous vous recommandons de pulvériser le spray nettoyant pour silicone de FOREO sur l'appareil et de le rincer à l'eau chaude pour un résultat optimal.

REMARQUE : n'utilisez jamais de produits nettoyants contenant de l'alcool, du pétrole ou de l'acétone, car ils peuvent irriter la peau et endommager le silicone.

RÉSOLUTION DE PROBLÈMES

Précautions à prendre en cas de changement dans les performances de BEAR™ :

Si BEAR™ ne s'allume pas lorsque vous appuyez sur le bouton universel :

- La batterie est déchargée. Rechargez-la à l'aide du câble de recharge USB pendant 1 heure 30 au maximum jusqu'à ce qu'elle soit complètement rechargée, puis redémarrez votre appareil en maintenant le bouton universel enfoncé.

S'il est impossible d'éteindre BEAR™ et/ou si le bouton universel ne répond pas :

- Le microprocesseur présente un dysfonctionnement temporaire. Appuyez sur le bouton universel et maintenez-le enfoncé pour redémarrer l'appareil.

Si BEAR™ ne parvient pas à se synchroniser avec l'application FOREO For You :

- Désactivez votre Bluetooth puis réactivez-le pour tenter une reconnexion.
- Fermez l'application FOREO For You puis ouvrez-la à nouveau afin de redémarrer le processus.
- Vérifiez si l'application a besoin d'une mise à jour dans l'app store de votre téléphone

CONDITIONS DE GARANTIE

ENREGISTRER LA GARANTIE

Pour activer votre garantie limitée à 2 ans, enregistrez-vous en passant par l'application FOREO For You ou visitez le site foreo.com/product-registration pour plus d'informations.

GARANTIE LIMITÉE À 2 ANS

FOREO garantit cet appareil pour une période de DEUX (2) ANS à compter de la date de l'achat d'origine contre tout défaut de fabrication ou matériel, suite à une utilisation normale de l'appareil. La garantie couvre les pièces mécaniques qui affectent le bon fonctionnement de l'appareil. Elle ne couvre PAS les dommages cosmétiques provoqués par une usure normale, ni les dommages provoqués par accident, négligence ou par une mauvaise utilisation. Toute tentative d'ouverture ou de démontage de l'appareil (ou de ses accessoires) annule la garantie.

Si vous constatez un défaut et le signalez à FOREO pendant la période de garantie, FOREO remplacera l'appareil gratuitement, à sa propre discrétion. Les demandes sous garantie doivent être accompagnées de preuves raisonnables indiquant que la demande a été faite pendant la période de garantie. Pour valider votre garantie, veuillez conserver votre reçu d'origine avec les présentes conditions de garantie pendant toute la durée de la période de garantie.

Pour procéder à une demande d'application de la garantie, vous devez vous connecter à votre compte sur www.foreo.com, puis sélectionner l'option de demande d'application de la garantie. Les frais d'expédition ne sont pas remboursés. Cet engagement s'ajoute à vos droits légaux en tant que consommateur et ne les affecte en aucun cas.

INFORMATIONS SUR L'ÉLIMINATION

Élimination des équipements électroniques usagés (en vigueur dans l'UE et les autres pays européens avec des systèmes de collecte des déchets séparés).



CONFORMITÉ
EUROPÉENNE



CONFORME À LA RESTRICTION
RELATIVE À L'UTILISATION
DE CERTAINES SUBSTANCES
DANGEREUSES



L'EMBALLAGE EST
FABRIQUÉ À PARTIR
DE MATIÈRES
RECYCLABLES



DIRECTIVE RELATIVE AUX
DÉCHETS D'ÉQUIPEMENTS
ÉLECTRIQUES ET
ÉLECTRONIQUES

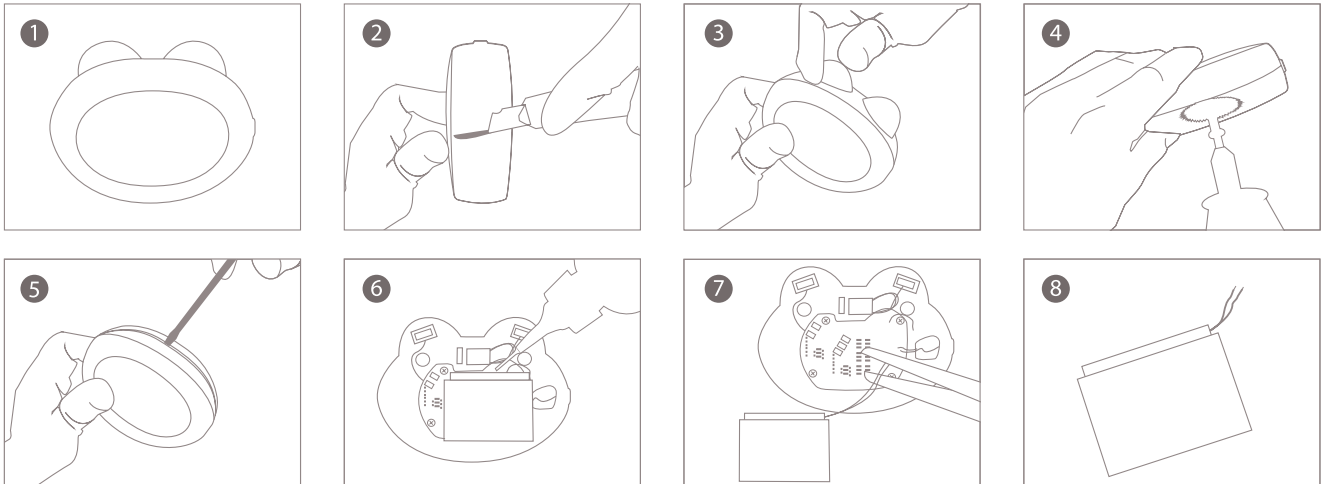
Cet appareil ne doit pas être traité comme un déchet ménager, mais doit plutôt être déposé au point de collecte approprié pour le recyclage des équipements électriques et électroniques. En vous assurant d'éliminer cet appareil correctement, vous contribuerez à prévenir toutes conséquences potentiellement négatives sur l'environnement et la santé des êtres vivants, qui peuvent être provoquées par un traitement inapproprié des déchets issus de l'appareil. Le recyclage des matériaux permettra également de préserver les ressources naturelles.

Pour obtenir de plus amples informations au sujet du recyclage de votre appareil, veuillez contacter le service local d'élimination des déchets ménagers ou votre vendeur.

RETRAIT DE LA BATTERIE

REMARQUE : ce processus est irréversible. L'ouverture de l'appareil annule la garantie. Cette action ne doit être effectuée que si l'appareil est prêt à être jeté.

Cet appareil contient une batterie li-ion. Cette dernière doit donc être retirée avant l'élimination de l'appareil et ne doit pas être jetée avec les déchets ménagers. Pour enlever la batterie, ouvrez la coque en plastique interne après avoir retiré la couche externe en silicone et enlevez la batterie à jeter conformément à la réglementation environnementale locale en la matière. Pour votre sécurité, portez des gants lors de ce processus. Vous trouverez des instructions visuelles détaillées ci-dessous :



SPÉCIFICATIONS

MATÉRIAUX : silicone hypoallergénique, ABS, PC, alliage de zinc chromé

COULEUR : fuchsia

DIMENSIONS : 64 x 79 x 39 mm

POIDS : 90 g

BATTERIE : li-ion 520 mAh 3,7 V

UTILISATION : jusqu'à 90 utilisations par charge*

VEILLE : 90 jours

FRÉQUENCE : 185 Hz

NIVEAU SONORE MAX : < 50 dB

INTERFACE : 1 bouton

*Sur la base d'un soin d'une durée de 1 minute par utilisation.

Clause de non-responsabilité : les utilisateurs de cet appareil l'exploitent à leurs propres risques. FOREO et ses distributeurs déclinent toute responsabilité en cas de blessures ou de dommages corporels ou autres qui découlent directement ou indirectement de l'utilisation de cet appareil. De plus, FOREO se réserve le droit de corriger la présente publication ou d'effectuer des modifications de temps à autre dans son contenu, sans obligation d'avertir qui que ce soit des dites corrections ou modifications.

AVERTISSEMENT : pour tout changement ou toute modification apporté(e) à cette unité qui n'est pas expressément autorisé(e) par la partie responsable de la conformité, l'utilisateur pourrait se voir retirer le droit d'utiliser l'équipement.

REMARQUE :

Cet équipement a été testé conforme aux limites définies pour un appareil numérique de classe B, conformément à la partie 15 des règles de la FCC. Ces limites sont destinées à apporter une protection raisonnable contre les interférences nocives dans une installation résidentielle. Cet équipement génère, utilise et peut irradier une énergie radiofréquence, et peut entraîner des interférences nuisibles avec des communications radio s'il n'est pas installé et utilisé conformément aux instructions. Cependant, il n'est pas exclu qu'une interférence se produise dans une installation particulière. Si cet équipement provoque une interférence nuisible avec la réception radio ou de la télévision (ce qui peut être vérifié en allumant puis en éteignant l'équipement), l'utilisateur est invité à tenter de corriger cette interférence en appliquant une ou plusieurs des mesures suivantes :

- Réorienter ou déplacer l'antenne de réception.
- Augmenter la distance de séparation entre l'équipement et le récepteur.
- Brancher l'équipement sur une prise d'un circuit différent de celui auquel le récepteur est branché.
- Demander de l'aide au vendeur ou à un technicien expérimenté en matière de radio / TV.

2) Cet appareil est conforme à la norme CAN ICES-3 (B)/NMB-3(B). Cet appareil est conforme aux normes d'exemption de licence RSS d'Industry Canada. Son bon fonctionnement dépend des deux conditions suivantes :

- Cet appareil ne devrait pas provoquer d'interférences.
- Cet appareil doit accepter toute interférence, y compris les interférences qui peuvent entraîner un fonctionnement indésirable de l'appareil.

D'après les réglementations d'Industry Canada, ce transmetteur radio doit fonctionner uniquement à l'aide d'une antenne dont le type et le gain maximum (ou inférieurs) sont approuvés par Industry Canada en ce qui concerne le transmetteur. Pour réduire les potentielles interférences radio pour d'autres utilisateurs, le type de l'antenne et son gain devraient être choisis de manière à ce que la puissance isotrope rayonnée équivalente (PIRE) ne soit pas supérieure à celle nécessaire à une bonne communication.

Le modèle peut changer suite à des améliorations sans avis préalable.

FAQ

BEAR™ : LES BASES

QUE DOIS-JE FAIRE APRÈS AVOIR REÇU MON BEAR™ ?

Félicitations pour votre découverte d'un soin de la peau plus intelligent ! Commençons par le commencement : téléchargez gratuitement l'application FOREO For You pour déverrouiller et enregistrer votre appareil. (Pour plus d'informations, veuillez vous référer à la section ci-dessous intitulée « L'APPLICATION »).

COMMENT ALLUMER MON BEAR™ ?

Pour commencer, nettoyez et séchez soigneusement votre visage et votre cou. Ensuite, appliquez le SERUM SERUM SERUM de FOREO sur votre peau en l'étalant de manière homogène sur toutes les zones que vous voulez traiter. Pour finir, sélectionnez votre programme préféré d'exercices faciaux dans l'application ou suivez le guide pas à pas pour le mode manuel, que vous trouverez ci-dessus ou dans le manuel utilisateur livré avec votre BEAR™.

COMMENT ALLUMER MON BEAR™ ?

Appuyez sur le bouton universel de votre BEAR™ pour le mettre en marche. Le témoin lumineux clignote pour vous informer que l'appareil se trouve en mode d'appairage Bluetooth.

COMMENT ÉTEINDRE MON BEAR™ ?

Appuyez sur le bouton universel pendant 3 secondes pour éteindre l'appareil. Une fois qu'un programme prédéfini est terminé, l'appareil s'éteint automatiquement.

QUE CONTIENT LA BOÎTE DE MON BEAR™ ?

1 BEAR™, 1 échantillon de 2 ml de SÉRUM, 1 câble de recharge USB, 1 manuel utilisateur, 1 guide de démarrage rapide et 1 support.

BEAR™

À QUELLE FRÉQUENCE PUIS-JE UTILISER MON BEAR™ ?

BEAR™ est suffisamment sûr et doux pour être utilisé au quotidien, que ce soit le matin ou le soir. Nous vous recommandons d'utiliser votre BEAR™ une fois toutes les 24 heures, pour un soin de 2 minutes.

LE MICRO-COURANT EST-IL SÛR ?

La fonction de micro-courant de BEAR™ est une technologie de tonification sûre et indolore uniquement si elle est utilisée avec le sérum protecteur nécessaire pour une conductivité optimale. BEAR™ ne doit JAMAIS être activé près d'une source d'eau ou de n'importe quelle surface humide.

EST-CE PLUS EFFICACE D'UTILISER UNE INTENSITÉ DE MICRO-COURANT PLUS ÉLEVÉE ?

Oui. Une intensité de micro-courant plus élevée équivaut à plus de puissance. Cela permet une pénétration plus profonde et une plus grande quantité d'énergie est absorbée par votre peau, pour un procédé plus efficace. Cependant, chaque personne a une peau différente. C'est pourquoi nous vous recommandons d'abord de tester l'appareil (avec le SERUM SERUM SERUM) pour découvrir quelle intensité de micro-courant vous convient le mieux.

EST-IL POSSIBLE D'AJUSTER L'INTENSITÉ DU MICRO-COURANT ?

Oui, vous pouvez ajuster l'intensité des pulsations T-Sonic en passant par l'application. Si vous préférez votre soin sans pulsations T-Sonic, appuyez simplement deux fois sur le bouton universel, ou vous pouvez changer le réglage via l'appli.

PUIS-JE AJUSTER L'INTENSITÉ DES PULSATIONS T-SONIC ?

Oui, vous pouvez ajuster l'intensité des pulsations T-Sonic en passant par l'application. Si vous préférez votre soin sans pulsations T-Sonic, appuyez simplement deux fois sur le bouton universel, ou vous pouvez changer le réglage via l'appli.

QUELLE EST LA DIFFÉRENCE ENTRE BEAR™ ET BEAR™ mini ?

BEAR™ et BEAR™ mini distribuent un micro-courant pour stimuler le visage et le cou, ce qui raffermi et tonifie votre peau et lui procure une meilleure apparence. Toutefois, nous avons conçu BEAR™ mini en nous basant sur une séance d'exercices faciaux plus ciblés. C'est pourquoi il possède de petites sphères pour accéder aux petites fissures de votre visage, ainsi qu'une gamme inférieure de 3 intensités de micro-courant. D'un autre côté, BEAR™ possède des sphères de taille moyenne pour couvrir une surface plus large tout en ciblant chaque ligne avec un soin de précision. BEAR™ présente également une gamme plus étendue de 5 intensités de micro-courant, plus puissantes que celles proposées par BEAR™ mini.

COMBIEN DE TEMPS DURE CHAQUE SOIN PAR MICRO-COURANT PRÉDÉFINI ?

La durée des soins varie de 1 à 3 minutes en fonction des zones qui sont ciblées.

L'APPLICATION

POURQUOI DOIS-JE TÉLÉCHARGER L'APPLICATION FOREO AVANT D'UTILISER MON BEAR™ ?

Tous les produits FOREO doivent être activés et déverrouillés en passant par l'application FOREO For You dès la première fois qu'ils sont mis en marche. Cela permet d'éviter les copies ou les contrefaçons de produits FOREO, de simplifier l'enregistrement de la garantie et de protéger votre investissement.

COMMENT ASSOCIER MON BEAR™ À L'APPLICATION FOREO ?

Téléchargez l'application FOREO For You sur votre smartphone ou votre tablette et activez le Bluetooth. Appuyez une fois sur le bouton universel de votre appareil pour le mettre en marche. Un témoin lumineux blanc clignote sur votre appareil et vous indique qu'il est en mode d'appairage. Suivez les instructions dans l'application pour enregistrer et appairer votre BEAR™.

MON BEAR™ FONCTIONNE-T-IL SANS L'APPLICATION ?

Oui, vous pouvez utiliser l'appareil manuellement. L'utilisation de l'application FOREO For You n'est pas indispensable. Vous devez toutefois déverrouiller votre appareil lors de sa première utilisation, l'enregistrer en passant par l'application FOREO For You et sélectionner vos préférences. Pour activer une séance d'exercices faciaux, vous devez directement parcourir l'application. Ensuite, votre séance se synchronisera automatiquement avec votre appareil.

RÉSOLUTION DE PROBLÈMES ET MAINTENANCE

COMMENT SAVOIR SI J'UTILISE CORRECTEMENT MON BEAR™ ?

Lorsque vous utilisez votre BEAR™, assurez-vous que les deux sphères de micro-courant soient en contact avec votre peau en permanence. Si les deux sphères ne sont pas en contact avec votre peau, le bouton marche-arrêt universel restera allumé. Si ce témoin lumineux s'éteint, cela signifie que vous utilisez correctement l'appareil.

QU'EST-CE QUE CELA SIGNIFIE LORSQUE MON BEAR™ CLIGNOTE EN CONTINU ?

Si le témoin lumineux autour du bouton universel clignote, cela indique que votre appareil est en mode d'appairage Bluetooth ou qu'il a besoin d'être rechargé. Suivez les instructions dans l'application pour synchroniser votre appareil.

COMMENT RECHARGER MON BEAR™ ?

BEAR™ peut être rechargé à l'aide d'un câble USB, avec une recharge de 1 heure 30 qui permet jusqu'à 90 utilisations (sur la base d'un soin d'une durée de 1 minute par utilisation). Les témoins lumineux dédiés à l'intensité qui se trouvent sous le bouton marche-arrêt universel clignotent pendant la recharge de l'appareil pour vous informer sur le niveau de batterie restant. Lorsque tous les témoins lumineux sont allumés, cela signifie que votre appareil est complètement rechargé.

COMMENT NETTOYER MON BEAR™ ?

Assurez-vous que l'appareil est éteint. Ensuite, lavez-le au savon et à l'eau, rincez à l'eau chaude et séchez-le en tapotant à l'aide d'un chiffon ou d'une serviette non pelucheux et non abrasifs. Nous vous recommandons de pulvériser le spray nettoyant pour silicone de FOREO sur l'appareil et de le rincer ensuite à l'eau chaude pour un résultat optimal.

SERUM SERUM SERUM

EST-CE UNE OBLIGATION D'UTILISER LE SERUM SERUM SERUM DE FOREO AVEC MON BEAR™ ?

Oui, il est essentiel d'utiliser le SERUM SERUM SERUM avec l'appareil, car ce sérum génère une barrière conductrice qui transfère le micro-courant de manière sûre et efficace de l'appareil à votre peau.

QU'EST-CE QUI FAIT QUE LE SERUM SERUM SERUM EST COMPATIBLE AVEC LES APPAREILS À MICRO COURANT ?

La formule du SERUM SERUM SERUM est spécialement développée avec des ingrédients conducteurs tels que la glycérine, ce qui permet aux appareils à micro-courant comme BEAR™ de fonctionner en douceur sans aucune sensation sur la peau.

LE SERUM SERUM SERUM EST-IL « CRUELTY FREE » (SANS CRUAUTÉ ANIMALE) ?

Oui, le SERUM SERUM SERUM est « cruelty free ». Cela signifie qu'il n'a pas été testé sur des animaux.

LE SERUM SERUM SERUM CONTIENT-IL DES PERTURBATEURS ENDOCRINIENS ?

Non. Notre formule a été développée sans aucun perturbateur endocrinien.

EST-IL POSSIBLE DE RECYCLER LE FLACON DE SERUM SERUM SERUM APRÈS UTILISATION ?

Oui, le flacon est recyclable.

©2018/19 FOREO AB. TOUS DROITS RÉSERVÉS.

IMPORTATEUR ET DISTRIBUTEUR DANS L'UE : FOREO AB, KARLAVÄGEN 41, 114 31 STOCKHOLM, SUÈDE.

IMPORTATEUR ET DISTRIBUTEUR AUX ÉTATS-UNIS : FOREO INC., 1525 E. PAMA LANE, LAS VEGAS, NV 89119, USA. FABRIQUÉ POUR : FOREO AB. CONÇU ET DÉVELOPPÉ PAR : FOREO SWEDEN.

IMPORTATEUR ET DISTRIBUTEUR EN AUSTRALIE : SUITE 10, 1014 DONCASTER ROAD, DONCASTER EAST VICTORIA 3109, AUSTRALIE.

FABRIQUÉ PAR : VIS (SHANGHAI) TECHNOLOGY CO., LTD. NO.58 LINSHENG ROAD, TINGLIN TOWN, JINSHAN DISTRICT, SHANGHAI, CHINE